



AGB Nielsen
Media Research

Λουίζης Ριανκούρ 64
Πύργος Απόλλων
115 23 Αθήνα

t: 210 6999100
f: 210 6999199
e: info.gr@agbnielsen.net
w: www.agbnielsen.net

18 Μαΐου 2009

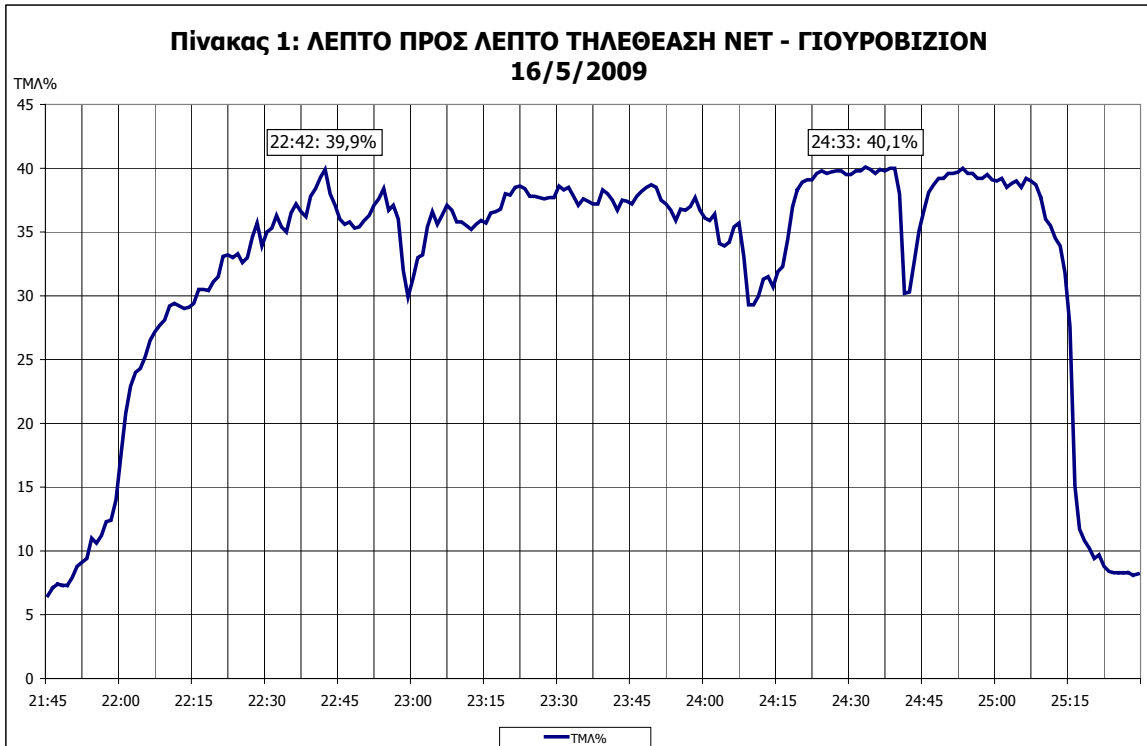
ΡΕΚΟΡ ΤΗΛΕΘΕΑΣΗΣ ΓΙΑ ΤΟ ΔΙΑΓΩΝΙΣΜΟ ΤΡΑΓΟΥΔΙΟΥ ΤΗΣ EUROVISION

Με μέση τηλεθέαση 35,9% (3.631.000 τηλεθεατές κατά μέσο όρο κάθε λεπτό) και μερίδιο 78,9%, ο διαγωνισμός τραγουδιού της Eurovision 2009, που μεταδόθηκε το Σάββατο, 16 Μαΐου, ξεπέρασε, ως προς την τηλεθέαση μέσου λεπτού, κάθε προηγούμενη μετάδοση του διαγωνισμού.

Την μετάδοση είδαν έστω για ένα λεπτό 5.959.000 άτομα (κάλυψη 58,9%). Η τηλεθέαση ήταν υψηλή σε όλη τη διάρκεια της μετάδοσης, και κορυφώθηκε στις 00:33, ώρα μετάδοσης αποτελεσμάτων της ψηφοφορίας, φτάνοντας ποσοστό τηλεθέασης 40,1%, που αντιστοιχεί σε 4.062.000 άτομα (βλ. Πίνακα 1: Γράφημα Λεπτό προς Λεπτό). Την ώρα που μεταδόθηκε το ελληνικό τραγούδι η τηλεθέαση έφτασε το 39,9% (4.039.000 άτομα). Επίσης σημειώνουμε ότι η τηλεθέαση ήταν σημαντική σε όλες τις ομάδες κοινού (βλ. Πίνακα 2).

Παραθέτουμε για λόγους σύγκρισης τα στοιχεία τηλεθέασης για τις μεταδόσεις της Eurovision από το 1992 (πίνακας 3).

Για τυχόν διευκρινήσεις ή περαιτέρω πληροφορίες, παρακαλούμε απευθυνθείτε στην κα Ελενα Θώδου, τηλ. 210-6999100, e-mail Helen.Thodos@agbnielsen.net.



Πίνακας 2: Προφίλ Κοινού Γιουροβίζιον, 16/5/2009

| | TMΛ% | ΜΡΔ% | ΚΛΨ% | ΜΧΤ (λεπτά) |
|--------------------|------|------|------|-------------|
| Σύνολο | 35,9 | 78,9 | 58,9 | 113 |
| Παιδιά | 35,8 | 83,7 | 57,2 | 116 |
| Ανδρες 15-24 | 26,4 | 79,8 | 44,6 | 110 |
| Γυναίκες 15-24 | 41,9 | 89,4 | 62,8 | 123 |
| Ανδρες 25-44 | 28,9 | 73,7 | 52,8 | 101 |
| Γυναίκες 25-44 | 46,4 | 86,8 | 65,3 | 131 |
| Ανδρες 45-64 | 33,1 | 75,2 | 59,3 | 103 |
| Γυναίκες 45-64 | 40,7 | 80,2 | 64,4 | 117 |
| Ανδρες 65+ | 29,4 | 67,8 | 54,5 | 100 |
| Γυναίκες 65+ | 34,8 | 71,1 | 61,6 | 105 |
| Υψηλή Μόρφωση 15+ | 37,0 | 81,7 | 57,3 | 119 |
| Μεσαία Μόρφωση 15+ | 38,0 | 81,3 | 59,5 | 118 |
| Χαμηλή Μόρφωση 15+ | 31,5 | 70,2 | 60,1 | 97 |
| Αττική | 38,0 | 81,4 | 59,4 | 118 |
| Θεσ/νίκη | 40,5 | 83,3 | 58,4 | 128 |
| Αστικά | 38,7 | 80,7 | 62,2 | 115 |
| Ημιαστικά | 36,7 | 81,3 | 63,1 | 108 |
| Αγροτικά | 29,4 | 71,0 | 54,2 | 100 |

Ορισμοί Μεγεθών:

TMΛ% - Τηλεθέαση: Ποσοστό του πληθυσμού που είδε κατά μέσο όρο κάθε λεπτό το πρόγραμμα.

ΜΡΔ% - Μεριδίο: Ποσοστό επί των τηλεθεατών που είδε το πρόγραμμα κατά μέσο όρο κάθε λεπτό.

ΚΛΨ - Κάλυψη: Ποσοστό της κάθε ομάδας πληθυσμού που είδε έστω για ένα λεπτό.

Μέσος Χρόνος Τηλεθέασης - ΜΧΤ (Λεπτά): Κατά μέσο όρο, πόσα λεπτά είδε ο κάθε τηλεθεατής το πρόγραμμα (από τα **185 λεπτά** της συνολικής του διάρκειας).



Πίνακας 3: Τηλεθέαση Μεταδόσεων Γιουροβίζιον 1992-2009

Κοινό: Σύνολο

| Ημέρα | Τίτλος | Σταθμός | Εναρξη | Λήξη | ΤΜΛ% | ΜΡΔ% |
|-----------|--------------|---------|--------|-------|------|------|
| 9/5/1992 | ΓΙΟΥΡΟΒΙΖΙΟΝ | ΕΤ-1 | 22:00 | 25:07 | 9,9 | 32,9 |
| 15/5/1993 | ΓΙΟΥΡΟΒΙΖΙΟΝ | ΕΤ-1 | 22:00 | 25:03 | 11,1 | 38,1 |
| 30/4/1994 | ΓΙΟΥΡΟΒΙΖΙΟΝ | ΕΤ-1 | 21:59 | 25:04 | 3,2 | 19,9 |
| 13/5/1995 | ΓΙΟΥΡΟΒΙΖΙΟΝ | ΕΤ-1 | 22:00 | 24:51 | 4,6 | 14,9 |
| 18/5/1996 | ΓΙΟΥΡΟΒΙΖΙΟΝ | ΕΤ-1 | 22:00 | 25:07 | 3,9 | 16,0 |
| 3/5/1997 | ΓΙΟΥΡΟΒΙΖΙΟΝ | ΕΤ-1 | 21:59 | 25:10 | 5,9 | 19,3 |
| 9/5/1998 | ΓΙΟΥΡΟΒΙΖΙΟΝ | ΕΤ-1 | 21:25 | 25:00 | 5,2 | 16,4 |
| 29/5/1999 | ΓΙΟΥΡΟΒΙΖΙΟΝ | ΕΤ-1 | 21:59 | 25:18 | 3,7 | 14,6 |
| 13/5/2000 | ΓΙΟΥΡΟΒΙΖΙΟΝ | ΕΤ-1 | 22:00 | 25:02 | 2,6 | 9,8 |
| 12/5/2001 | ΓΙΟΥΡΟΒΙΖΙΟΝ | ΕΤ-1 | 21:59 | 24:59 | 8,1 | 24,3 |
| 25/5/2002 | ΓΙΟΥΡΟΒΙΖΙΟΝ | ΕΤ-1 | 22:00 | 25:01 | 16,8 | 50,0 |
| 24/5/2003 | ΓΙΟΥΡΟΒΙΖΙΟΝ | ΕΤ-1 | 21:59 | 25:10 | 21,5 | 58,9 |
| 15/5/2004 | ΓΙΟΥΡΟΒΙΖΙΟΝ | NET | 21:59 | 25:15 | 34,2 | 75,5 |
| 21/5/2005 | ΓΙΟΥΡΟΒΙΖΙΟΝ | NET | 21:59 | 25:26 | 34,6 | 82,3 |
| 20/5/2006 | ΓΙΟΥΡΟΒΙΖΙΟΝ | NET | 22:00 | 25:03 | 35,2 | 82,6 |
| 12/5/2007 | ΓΙΟΥΡΟΒΙΖΙΟΝ | NET | 21:59 | 25:12 | 30,2 | 74,4 |
| 24/5/2008 | ΓΙΟΥΡΟΒΙΖΙΟΝ | NET | 21:59 | 25:16 | 34,5 | 78,8 |
| 16/5/2009 | ΓΙΟΥΡΟΒΙΖΙΟΝ | NET | 21:59 | 25:16 | 35,9 | 78,9 |