

31 Μαΐου 2010

ΥΨΗΛΗ ΚΑΙ ΦΕΤΟΣ Η ΤΗΛΕΘΕΑΣΗ ΤΟΥ ΔΙΑΓΩΝΙΣΜΟΥ ΤΡΑΓΟΥΔΙΟΥ ΤΗΣ EUROVISION 2010

Με μέση τηλεθέαση 30,8% (3.119.000 τηλεθεατές κατά μέσο όρο κάθε λεπτό) και μερίδιο 72,5%, ο διαγωνισμός τραγουδιού της Eurovision 2010, που μεταδόθηκε το Σάββατο, 29 Μαΐου, ξεπέρασε, ως προς την τηλεθέαση μέσου λεπτού, κάθε άλλο τηλεοπτικό πρόγραμμα που μεταδόθηκε κατά τη φετινή τηλεοπτική περίοδο (Οκτώβριος 2009 έως σήμερα).

Την μετάδοση είδαν έστω για ένα λεπτό 5.667.000 άτομα (κάλυψη 56,0%). Η τηλεθέαση ήταν υψηλή σε όλη τη διάρκεια της μετάδοσης, και κορυφώθηκε στις 22:53, ώρα που μεταδόθηκε το ελληνικό τραγούδι, όπου έφτασε το 37,2% (3.763.000 άτομα, βλ. Πίνακα 1: Γράφημα Λεπτό προς Λεπτό). Επίσης σημειώνουμε ότι η τηλεθέαση ήταν σημαντική σε όλες τις ομάδες κοινού (βλ. Πίνακα 2).

Παραθέτουμε για λόγους σύγκρισης τα στοιχεία τηλεθέασης για τις μεταδόσεις της Eurovision από το 1992 (πίνακας 3).

Για τυχόν διευκρινήσεις ή περαιτέρω πληροφορίες, παρακαλούμε απευθυνθείτε στην κα Ελενα Θώδου, τηλ. 210-6999100, e-mail Helen.Thodos@nielsen.com.

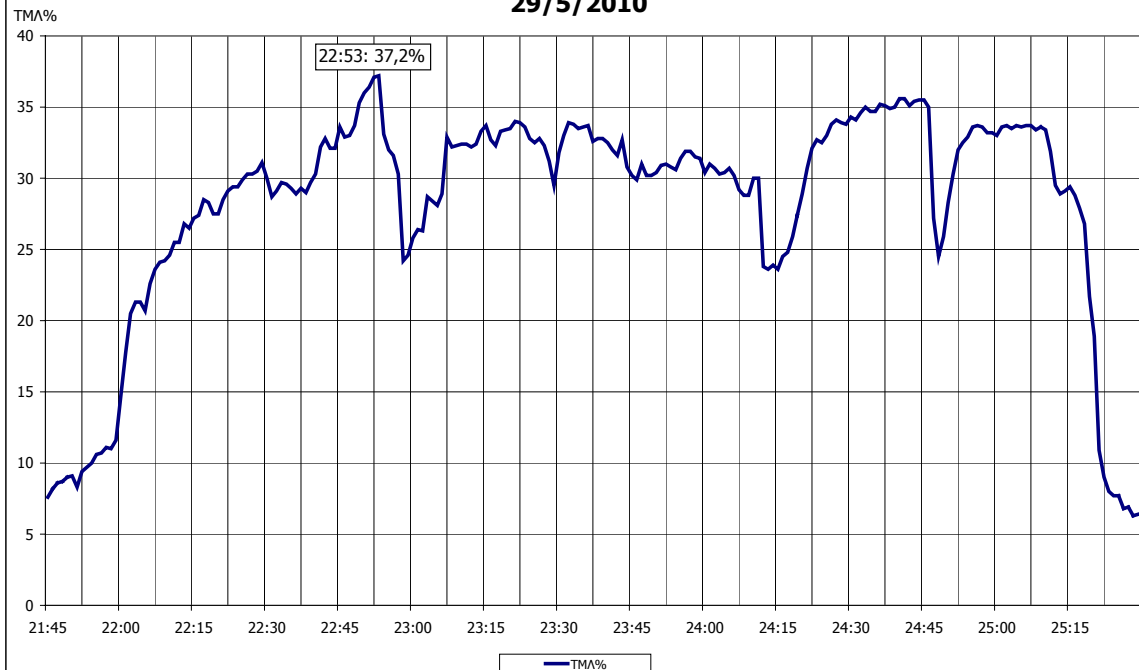


ΕΛΟΤ

ΠΙΣΤΟΠΟΙΗΜΕΝΟ ΣΥΣΤΗΜΑ ΔΙΑΓΕΦΘΕΡΕΠΙΣΤΟΤΗΤΑΣ
ΕΛΟΤ EN ISO 9001:2008 - ΑΡ. 02.35.04-33/430

The Nielsen Company
Nielsen Audience Measurement Greece
AGB Nielsen Media Research A.E.
Λουΐζης Ριανκούρ 64, Πύργος Απόλλων
115 23 Αθήνα
τηλ 210 6999100 fax 210 6999199
info.gr@nielsen.com
www.agbnielsen.com

**Πίνακας 1: ΛΕΠΤΟ ΠΡΟΣ ΛΕΠΤΟ ΤΗΛΕΘΕΑΣΗ NET - ΓΙΟΥΡΟΒΙΖΙΟΝ
29/5/2010**



Πίνακας 2: Προφίλ Κοινού Γιουροβίζιον, 29/5/2010

	TMA%	ΜΡΔ%	ΚΛΨ%	ΜΧΤ (λεπτά)
Σύνολο	30,8	72,5	56,0	105
15-44	29,4	77,1	52,5	107
Παιδιά	25,9	83,3	46,7	106
Ανδρες 15-24	17,6	65,2	44,0	76
Γυναίκες 15-24	21,5	75,8	42,4	97
Ανδρες 25-44	27,1	74,4	48,8	106
Γυναίκες 25-44	39,3	82,0	63,3	118
Ανδρες 45-64	28,5	64,4	56,1	97
Γυναίκες 45-64	39,2	77,6	67,0	111
Ανδρες 65+	27,2	55,0	58,5	89
Γυναίκες 65+	36,3	67,1	63,3	109
Υψηλή Μόρφωση 15+	33,3	78,3	55,7	114
Μεσαία Μόρφωση 15+	31,2	74,3	55,7	107
Χαμηλή Μόρφωση 15+	30,1	62,2	60,9	94
Αττική	34,0	75,8	56,4	115
Θεσ/νίκη	34,5	80,2	52,7	125
Αστικά	30,5	76,9	55,4	105
Ημιαστικά	33,1	77,7	58,7	107
Αγροτικά	24,8	60,4	55,7	85

TMA% - Τηλεθέαση: Ποσοστό του πληθυσμού που είδε κατά μέσο όρο κάθε λεπτό το πρόγραμμα.

ΜΡΔ% - Μεριδίο: Ποσοστό επί των τηλεθεατών που είδε το πρόγραμμα κατά μέσο όρο κάθε λεπτό.

ΚΛΨ - Κάλυψη: Ποσοστό της κάθε ομάδας πληθυσμού που είδε έστω για ένα λεπτό.

Μέσος Χρόνος Τηλεθέασης - ΜΧΤ (λεπτά): Κατά μέσο όρο, πόσα λεπτά είδε ο κάθε τηλεθεατής το πρόγραμμα (από τα **190 λεπτά** της συνολικής του διάρκειας).

Πίνακας 3: Τηλεθέαση Μεταδόσεων Γιουροβίζιον 1992-2010

Κοινό: Σύνολο

Ημέρα	Τίτλος	Σταθμός	Εναρξη	Λήξη	ΤΜΛ%	ΜΡΔ%
9/5/1992	ΓΙΟΥΡΟΒΙΖΙΟΝ	ΕΤ-1	22:00	25:07	9,9	32,9
15/5/1993	ΓΙΟΥΡΟΒΙΖΙΟΝ	ΕΤ-1	22:00	25:03	11,1	38,1
30/4/1994	ΓΙΟΥΡΟΒΙΖΙΟΝ	ΕΤ-1	21:59	25:04	3,2	19,9
13/5/1995	ΓΙΟΥΡΟΒΙΖΙΟΝ	ΕΤ-1	22:00	24:51	4,6	14,9
18/5/1996	ΓΙΟΥΡΟΒΙΖΙΟΝ	ΕΤ-1	22:00	25:07	3,9	16,0
3/5/1997	ΓΙΟΥΡΟΒΙΖΙΟΝ	ΕΤ-1	21:59	25:10	5,9	19,3
9/5/1998	ΓΙΟΥΡΟΒΙΖΙΟΝ	ΕΤ-1	21:25	25:00	5,2	16,4
29/5/1999	ΓΙΟΥΡΟΒΙΖΙΟΝ	ΕΤ-1	21:59	25:18	3,7	14,6
13/5/2000	ΓΙΟΥΡΟΒΙΖΙΟΝ	ΕΤ-1	22:00	25:02	2,6	9,8
12/5/2001	ΓΙΟΥΡΟΒΙΖΙΟΝ	ΕΤ-1	21:59	24:59	8,1	24,3
25/5/2002	ΓΙΟΥΡΟΒΙΖΙΟΝ	ΕΤ-1	22:00	25:01	16,8	50,0
24/5/2003	ΓΙΟΥΡΟΒΙΖΙΟΝ	ΕΤ-1	21:59	25:10	21,5	58,9
15/5/2004	ΓΙΟΥΡΟΒΙΖΙΟΝ	NET	21:59	25:15	34,2	75,5
21/5/2005	ΓΙΟΥΡΟΒΙΖΙΟΝ	NET	21:59	25:26	34,6	82,3
20/5/2006	ΓΙΟΥΡΟΒΙΖΙΟΝ	NET	22:00	25:03	35,2	82,6
12/5/2007	ΓΙΟΥΡΟΒΙΖΙΟΝ	NET	21:59	25:12	30,2	74,4
24/5/2008	ΓΙΟΥΡΟΒΙΖΙΟΝ	NET	21:59	25:16	34,5	78,8
16/5/2009	ΓΙΟΥΡΟΒΙΖΙΟΝ	NET	21:59	25:16	35,9	78,9
29/5/2010	ΓΙΟΥΡΟΒΙΖΙΟΝ	NET	21:59	25:20	30,8	72,5